

pellon®

880F Sof-Shape® Fusible Nonwoven Interfacing Entretela No Tejida Termoadhesiva

For light, gentle support in suits, sportswear and dresses

The almost all-purpose interfacing

Holds the garment's soft, fluid lines permanently. Designed for light to heavy weight wovens and knits, including crepe, jersey, challis, broadcloth, poplin, china, duck, linen types, gabardine, tweed, twill, wool and wool blends, corduroy and velour.

ALWAYS PRE-TEST WITH A SWATCH OF YOUR FABRIC BEFORE FUSING TO MAKE SURE IT IS COMPATIBLE WITH THE FUSIBLE.

All bias. Has no grain; can be cut in any direction. Computerdot® fusing system bonds permanently, gives professional results.

No pre-shrinking necessary

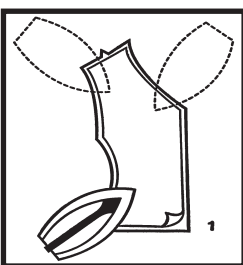
Washable, dry cleanable

Machine wash WARM, machine dry LOW, iron LOW STEAM

GENERAL DIRECTIONS

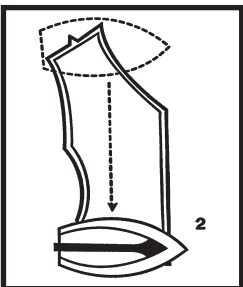
Step 1: Trim and Steam-Baste

- Pin pattern piece to SOF-SHAPE in any direction; cut. Trim seam allowances to 1/8" (3mm).
- Place fusible side of SOF-SHAPE to wrong side of fabric. Pin, then steam-baste along edges with tip of iron. Remove pins.



Step 2: Fuse

- Cover with DAMP press cloth.
- With iron at wool/steam setting, press FIRMLY for full 15 seconds. ALWAYS USE A DAMP PRESS CLOTH AND PRESS DOWN FIRMLY. Repeat, lifting and slightly overlapping iron until all interfacing is fused.
- Steam press on right side. Let fabric cool, then check bond.
- Use steam iron with metal sole plate. Hand-held steamers will not permanently bond interfacing to fabric.



TIP: Use your damp press cloth as a temperature and timing guide. After 15 seconds, press cloth should be dry. If not, raise iron temperature or hold iron in place a few seconds longer.

Jacket & Coat Fronts

- Follow GENERAL DIRECTIONS, fuse SOF-SHAPE to front facing.
- On heavy fabrics, add extra support to lapel area: Using jacket or coat front pattern as a guide, cut SOF-SHAPE to match triangular shape between roll line and lapel point. Trim seam allowances to 1/8" (3mm). Trim 1/8" (3mm) along roll line. Fuse, following GENERAL DIRECTIONS.
- Reinforce buttonholes with pinked patches of SOF-SHAPE on wrong side of garment front

Collars, Necklines and Detail Areas

- Following GENERAL DIRECTIONS, fuse SOF-SHAPE to the appropriate garment section.
- Collars: Fuse to upper collar.
 - Neckline Facing: Trim seam allowances on interfacing to 1/8" (3mm). Pink outer edges of fused facing.
 - Pockets: Extend interfacing 1/4" (6mm) above foldline.

Para un soporte ligero y suave en trajes, rope deportiva y vestidos

La entretela de usos diversos

Mantiene permanentemente las líneas suaves y fluidas de las prendas las prendas de vestir

Creada para telas tejidas y jersey de ligeros a pesados, tales como el crepé, jersey, chalí, velarte, popelina, chino, dril, lino, gabardine, paño asargado de lana, cruzadillo, lana y lanas mezcladas, pana y veludillo;

SIEMPRE PREPRUEBE EL PRODUCTO ANTES DE USARLO PARA ASEGURARCE DE QUE FUNCIONA.

Entretela toda sesgada. No tiene hilo a lo largo; puede cortarse en cualquier dirección

El sistema ComputerDot termoadhesivo se adhiere de manera permanente y da resultados profesionales

No se necesita encoger la entretela

Se puede lavar o limpiar en seco

Lave a máquina a temperature BAJA, planche a temperature BAJA/VAPOR

INSTRUCCIONES GENERALES

Etapas 1: Recorte e Hilvane

- Prenda con alfileres la pieza del patrón al SOF-SHAPE en cualquier dirección; corte. Recorte los sobrantes a 3mm.
- Coloque el lado adhesivo de SOF-SHAPE al revés de la tela. Prenda con alfileres. Con la punta de la plancha, fije a lo largo de los bordes. Saque los alfileres.

Etapas 2: Haga Adherir

- Coloque un paño HUMEDO encima de la entretela.
- Caliente la plancha a temperature lana/vapor. Presione FUERTEMENTE por 15 segundos. SIEMPRE USE UN PAÑUELO HÚMEDO Y HAGA PRESIÓN FIRMEAMENTE. Repita, levantando la plancha y colocándola un poco más allá, hasta que la entretela entera se pegue.
- Planche con vapor al derecho de la tela. Deje enfriar la tela y verifique que la entretela esté correctamente pegada.

- Use una plancha a vapor con base de metal. Una alisadora a vapor ligera no le permitirá pegar la entretela de manera permanente.

Consejo: Fíjese que el paño húmedo que usa para planchar, al cabo de 15 segundos, esté seco. Si no es así, eleve la temperature de la plancha, o presione algunos segundos más.

Frentes Delanteros de Chaquetas y Abrigos

- Siguiendo las INSTRUCCIONES GENERALES, haga adherir SOF-SHAPE al refuerzo delantero.
- Si la tela es espesa, añada más soporte a la solapa: usando la pieza del patrón del delantero como guía, corte un pedazo de SOF-SHAPE a la forma triangular de la solapa entre la línea del doblez y la punta. Recorte 3mm a lo largo de la línea del doblez. Haga adherir siguiendo las INSTRUCCIONES GENERALES.
- Corte pedacitos de SOF-SHAPE con tijeras zigzag y colóquelos al revés del delantero para reforzar los ojales de la prenda, según la ilustración.

Cuellos, Escotes y Detalles

- Siguiendo las INSTRUCCIONES GENERALES haga adherir SOF-SHAPE a la sección adecuada de la prenda.
- Cuello: Haga adherir al cuello superior.
- Refuerzos para escotes: Recorte el sobrante de la entretela a 3mm. Recorte los bordes exteriores del refuerzo con Tijeras zigzag.
- Bolsillos: Extienda la entretela a 6mm por encima de la línea del doblez.

pellon®



For more information: www.pelloninterlinings.com or call us at 1-800-223-5275
Para mas informacion: www.pelloninterlinings.com o contacte al 1-800-223-5275